

Španělsko

Etapa 114

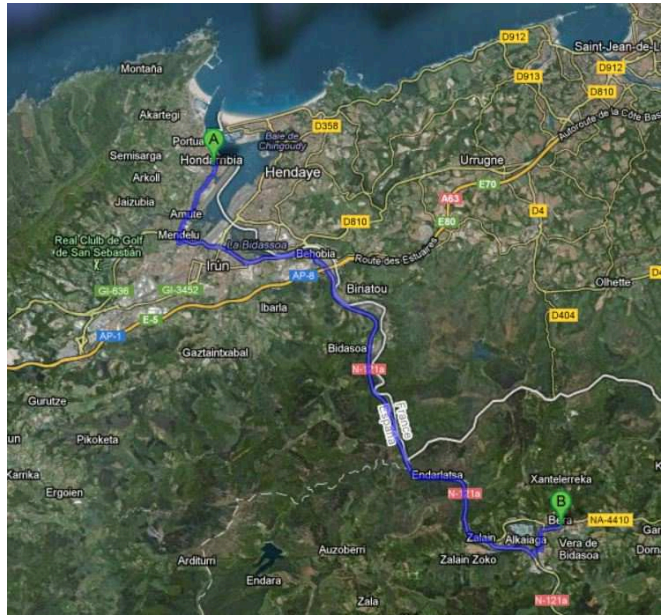
Start: Hondarribia, Španělsko, Hotel Parador El Imperator

Cíl: Bera, Auzoa (ubytovna)

18,6 km

Ujeto 21. prosince 2011

Město Hondarribia je zajímavé mimo jiné také svým letištěm, kde přistávací (nebo startovací) dráha je uměle prodloužena dost daleko do zálivu v ústí řeky. Jedu kolem něj zpět cestou, kterou jsem sem přijel. Letištní odbavovací budova je poměrně malá a žádné letadlo, ani na zemi, ani ve vzduchu, jsem neviděl. Možná větší provoz tu bývá v létě. Stále jedu po včerejší cestě, na velkém železničním nadjezdu se dozvídám z cedule, že jedu přes trať, vedoucí do Madridu. Tak daleko zase nepojedu.



Směřuji se k horám, stále jedu městem a hustým provozem. A vlastně stejnou cestou jako včera, ale opačně. Cedule mi ukazuje 1 km do Francie. Ale to je v pořádku. Jsem opět v Irúnu. Zde na kruháčce nechávám vjezd do Francie vlevo a prvním výjezdem pokračuji podél francouzské hranice. Nějakou chvíli ji budu mít po levé ruce. Na dalším kruháčce je totální zácpa. Ještě, že mám poměrně malé vozidlo... Dál už je docela volno.



Silnice je zřejmě nově rekonstruovaná, něco ještě není dodělané, občas silničáři v zelených vestách řídí dopravu. Cesta pomalu, ale jistě míří do hor. Začínají první stoupání. Místy ještě silnice není dostavěná, objíždí se po straně po staré cestě. Na nové silnici jsou i tunely, ale ty objíždím. Tedy objel jsem první. Další již projíždím po nové cestě, je to krásný pohled. Jsem už skutečně na horské silnici. A na rozdíl od našich je tato rozestavěná v provozu. Ještě nejsou namalované čáry, plno kuželů určuje jízdní pruhy, ale jezdí se. Nyní mám řeku

po pravé straně. Silnice je po levé straně prosekaná do skály, a to ta stará, po které jedu, i ta nová, více vlevo. I na té staré jsou tunely, dnes jedu už celkem druhým.



Za tímto tunelem je již kousek k prudké odbočce vpravo do kopce a jsem v Beře. Tady dne cestu končím.

Etapa 115

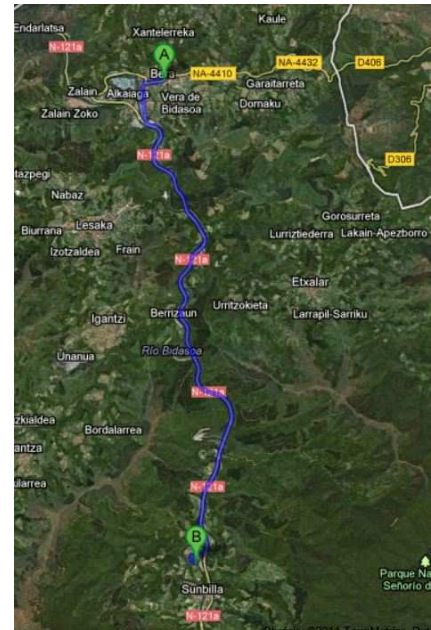
Start: Bera, Auzoa (ubytovna)

Cíl: Camping Ariztigan

14, 6 km v horách

Ujeto 22. prosince 2011

Odjízdim z krásného horského městečka, bohudíky nejdříve z kopce, k hlavní silnici. Kolem mne kamenné domy s okenicemi většinou hnědé nebo oranžové barvy, balkony a červenými střechami. Docela idylka.



Na hlavní silnici to už idylka není, opět se motám po rozkopané cestě, ve velkém provozu, kde překázejí stavební stroje, kužely, dělníci. Občas je vše už opraveno. Asi po kilometru projíždím celkem třetím tunelem. Po výjezdu jsem opět u řeky, jejíž řečiště je občas přímo u silnice, občas se vzdaluje, aby se posléze zase silnice a řeka sešly.



Čtvrtý tunel je opět nový, ovšem příjezd k němu je opět značně rozvrtaný. A tunel byl dost dlouhý. Ale pěkný, světlý, čistý. Za ním další dva mosty.



Pátý tunel, délka 410 m. A za ním, šestý. Ten je kratší. A za ním opět řeka. Zjistil jsem, že se jmenuje Bidasoa. Zde už jen kousek, pak výjezd ze silnice doprava a jsem v cíli cesty. Tím počtem tunelů byla zajímavá. Camp v cíli cesty je menší, několik chatek, místo pro stanování, recepcce.



Etapa 116

Start: Camping Arzitigan

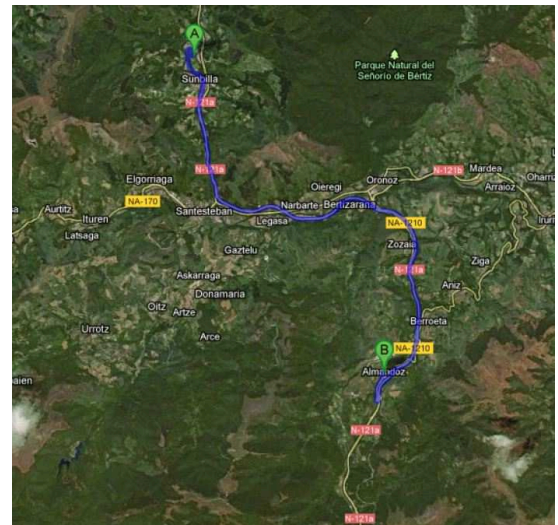
Cíl: Almandoz

17,8 km v horách

Ujeto 14. 1. 2012

Po vánoční přestávce, kdy byl rotoped vynuceně odnesen do ložnice a na jeho místě stál vánoční stromek, konečně opět začínám ukrajoval kilometry do důchodu. Kupodivu mi žádné proti plánu nechybí, pouze se mi ztratilo to, co jsem měl najeto navíc.

Prvních 14 dní nového roku bylo dost perných a místo šlapání jsem pouze provozoval dva sporty: gaučing a ležing. Ale i tak mne bolely nohy. Bohudíky to dnes není až tak zlé, takže tato etapa pro mne moc náročná není.



Prvního asi půl kilometru sjíždím z kempu k silnici, po které jsem před vánoci přijel a pokračuji směrem k jihu. Po dalších pár stech metrech opět začínám počítat španělské tunely. Sedmý tunel u vesnice Sunbilla je dlouhý půl kilometru. Cesta mne stále vede po excelentní silnici v zeleném horském údolí. Osmý tunel: Oieregi se zdál dost dlouhý a tmavý, ale to bylo spíš tím, že byl do zatáčky. Za ním odbočuje silnice zpět do Francie, ale tam se vrátím, až projedu pod Pyrenejemi až ke středozemnímu moři. Ale zatím cesta stále mírně stoupá dlouhým horským údolím.





K vesničce Almandoz je nutno sjet z hlavní silnice za dlouhým mostem přes údolí obloukem doprava a kousek se vrátit. Tam dnes končím.

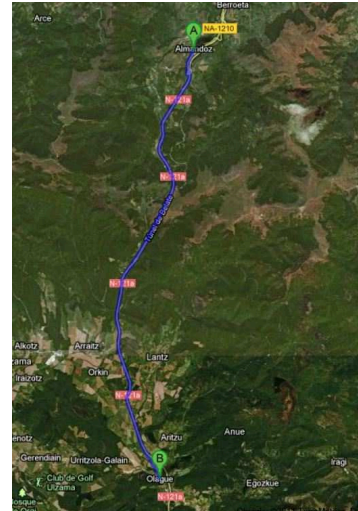
Etapa 117

Start: Almandoz

Cíl: Olague

15,6 km v horách

Ujeto 15. ledna 2012



Dnešní cesta povede stále na jih po hlavní silnici směr Pamplona. A to většinou mezi kopci a lesy. Pouze před koncem cesty se opět dostanu k lidským obydlím.



Nejprve opět asi půl kilometru k hlavní silnici. A pak již stále do kopce. Devátý tunel s označením mé dnešní startovní vesnice, je dlouhý 1220 m, tedy dost. Po dalším asi kilometrovém stoupání přijíždím k desátému tunelu, dlouhému skoro 3 km. Intenzita osvětlení směrem do středu tunelu dost klesá, orientuji se v šeru, podle světel, která jsou dost daleko od sebe. Občas mezi bílými světly je vidět také zelenou, na semaforu, že mohou jet dál.



Konečně jsem opět na slunci, bylo to dlouhé. Za tímto tunelem se údolí poněkud více otevírá. I hory přede mnou se zdají menší a oblejší. Sjíždím z hlavní silnice mírně vpravo dolů, stále však držím směr jih až jihovýchod. A jsem v cíli. Městečko je malé, ale útulné s kamennými domy plnými balkonů s červenými muškáty v truhlících.

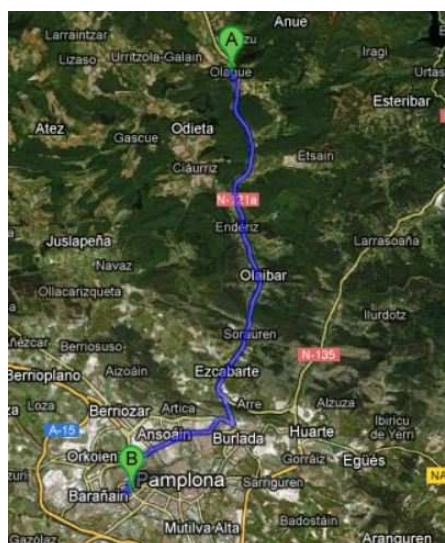
Etapa 118

Start: Olague

Cíl: Pamplona, hotel Albret

Vzdálenost: 22,8 km

Ujeto 17. ledna 2012



Vyjíždím z příjemné podhorské vesnice, plné kamenných domů, ležící na zelených svazích Pyrenejí. Po vjezdu na hlavní silnici pokračuji po ní již s kopce, lehká, příjemná jízda stále údolím, plným zelených stromů a keřů, žádné jižní vyprahniny, spíš mi to připomíná podhůří Alp. Projíždím přes delší most, pod ním řeka není moc široká, spíš jsou u něj zajímavé značky, nějaké modré tabule s šikmými žlutými pruhy a označením vzdálenosti, která ubývá po 100 m. Co mi značky přinesou? 100 metrů za poslední značkou je sjezd ze silnice a za ním most. Že by to mělo být ono, co mám být významem značek? Nevím, ale asi ano. Dál nad tím nepřemýšlím a pokračuji.



Údolí se pozvolna rozšiřuje a zřejmě mám první horské etapy za sebou. Bude to asi pokračovat stále dolů, až do Pamplony. A bez billboardů. Ostatně ani ve Francii jsem jich moc neviděl. A tady vůbec nic. Proti nám je tu krásná idylka bez reklam. Přesto, že je tu dost široké údolí, jeden tunel, dokonce dvojitý, mi cestu zkřížil. Je tu sice značka Zákaz vjezdu cyklistů, ale já jsem rotopedista, tedy jedu jedenáctým tunelem. Jmenuje se Escaba a je dlouhý 710 m.

Po výjezdu z něj prakticky vjíždím do Pamplony. Okraj města začíná průmyslovou zónou a plnou billboardů. Město pak působí moderním dojmem, zatím jsem nenarazil na nějaké historické centrum. Průjezd k hotelu je poměrně dlouhý, provoz velký, hodně kruhových objezdů a semaforů. Jediné, co je zde zajímavé, je červená cihlová barva mnoha domů, působí svěžím dojmem. Hotel Albret je také světle cihlový, uprostřed rušných ulic, uvnitř vypadá dost bohatě, ale pro moje virtuální cestování je dobrý. Je večer, končím zde.



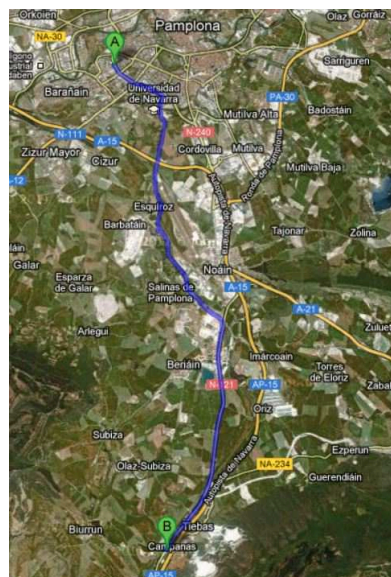
Etapa 119

Start: Pamplona, hotel Albret

Cíl: Campanas, Restaurante Jimenez

Vzdálenost: 15,8 km

Ujeto 17. 1. 2012



Od hotelu vyjždím po široké čtyřproudovce, vedené moderním městem. Trochu jsem měl problém z ní vyjet, protože navigace mne zavedla místo na křižovatku, na nadjezd, odtud na odbočku doprava lze rotoped akorát tak přenést. No, jsem za ní a jedu po už obvyčejnější silnici, ale stále v pěkném předměstském prostředí s domky v zahradách. A jsem z města venku. Vjíždím do obilnářské roviny, přede mnou v dálce menší hory, zatím je cesta příjemná. Po chvíli se k horám přibližuji, vypadá to, že je budu mít po pravé ruce. Zatím se nezdají nijak vysoké. Nakonec místo hor po pravé ruce moderní průmyslová zóna. Ale prostředí nenarušuje, je tu celkem čisto. Prach se zvedá až kousek dál, vlevo v kopcích, kde jsou dost velké lomy. Cílové městečko Campanas je poblíž těchto lomů.

Etapa 120

Start: Campanas, Restaurante Jimenez

Cíl: Tafalla, Hostal Arotza

Vzdálenost: 20,0 km

Ujeto 20. 1. 2012

Pokračuji kopcovitou krajinou, lesy tu prakticky nejsou, kopce jsou porostlé pouze keři, případně čas od času je vidět lom. Po chvíli je nechávám vlevo za mnou a krajina se trochu vyrovnává. Stále směřuji k jihu, k Zaragoze.

Pro dnešek končím v Tafalle, menším starším městečku.



Etapa 121

Start: Tafalla, Hostal Arotza

Cíl: Caparroso

Vzdálenost: 21,8 km

Ujeto 21. 1. 2012

Tak to vypadá, že Pyreneje mám dost daleko za sebou, stále jedu poměrně nízkou pahorkatinou. Však si jich ještě užiju, až se budu vracet do Francie. Kolem cesty se zvětšuje rozloha sadů s malými stromky, zřejmě to jsou broskvoně, nebo možná nektarinky. Dál pak krajina pokračuje již bez sadů, pouze jako polní zemědělská. Široko daleko není žádné vesnice, žádné městečko. Silnice ji protíná prakticky rovným řezem. Bohužel také není zajímavá, spíš trochu nudí. Nakonec po této delší etapě, prakticky plánované pro dva pracovní dny, jsem v cíli.



Etapa 122

Start: Caparroso

Cíl: Arguedas, La Bardena Blanca

Vzdálenost: 22,3 km

Ujeto 23. 1. 2012



Silnice, i když je poměrně rovná, vede jen nízkou pahorkatinou, tak se zařezává do skal, průřezy jsou uměle vyhloubené, šikmé.

Kolem silnice mimo těchto zářezů rostou nízké stromky, hlavně pinie, ale je to jen kulisa, kryjící měsíční krajinu, rozrýpanou bagry. V ní po levé straně stojí větrné elektrárny, je jich hodně. Napočítal jsem tak 30. A o kousek dál sluneční elektrárny. Inu, Španělsko, slunce, jižní vítr. K tomu písek, který je mezi piniemi prorostlý trávou, ale i tak je dost vidět.



Příjezd do Arguedas lemuji po levé ruce pískovcové, větrem ošlehané skály. Jsem v cíli, etapa byla zajímavá.

Etapa 123

Start: Arguedas, La Bardena Blanca

Cíl: Tudela, hotel Torre Monreal

Vzdálenost: 15,2 km

Ujeto 25.1.2012

Po výjezdu z městečka míjím benzinku s názvem La Recta, což ve mně vyvolalo nějakou souvislost s latinou, že by pr...el? Ne. Ve slovníku jsem objevil, že je to rovná linka. Jsem zase chytřejší.

Pořád jedu skoro přímo na jih, s mírným odklonem na východ, azimut tak 170 stupňů. U dlouhé zatáčky výstražný nápis Curva Peligrosa není žádnou nadávkou. Zatáčka je dost široká, ale možná právě proto svádí k nebezpečné rychlosti, což u mne nehrozí. Za ní v dálce se modrají nějaké hory, asi další část Pyrenejí, která mne bude čekat v následujících etapách.



Dojždím do Tudely, což je druhé největší město provincie Navarra. Hlavní město Pamplonu jsem už navštívil. Nyní mne město vítá řekou Ebro, kolem které ještě asi několikrát pojedou. Řeka je tu docela široká, most je lemován starými kandelábrů, působí to pěkně. Město mi připadá velké asi tak, jako Šumperk. Ale je jiné. Takové víc jižní. I s úzkými uličkami. Hotel ve městě je však v novější zástavbě.

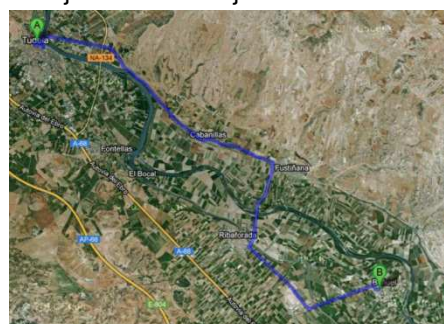
Etapa 124

Start: Tudela, hotel Torre Monreal

Cíl: Buñuel, Hostal Restaurante Plaza

Vzdálenost: 21,8 km

Ujeto 26. 1. 2012



Nejprve musím od hotelu projet stejnou cestou k řece Ebro, vrátit se po mostě a za ním teprve pokračuji směr Zaragoza.

Stále jedu po rovině, tentokrát východním směrem. Hory, o kterých jsem psal v minulé etapě, nechávám v dálce po pravé straně. Dnes už jsem podruhé přešel Ebro, nyní po mostě s nízkým modrým zábradlím. Vody je málo, ale asi na jaře, když taje sníh v Pyrenejích může jí být mnohem víc, aspoň tak soudím podle širokého koryta. K cíli cesty, městu Buñuel se blíží zemědělskou, i když trochu vyprahlou krajinou.



Hotel ve městě je čistý, příjemný.

Etapa 125

Start: Buñuel, Hostal Restaurante Plaza

Cíl: Tauste, Hostal Pepe

Vzdálenost: 23,1 km

Ujeto 28. 1. 2012

Jedu po rovině, málem jako na Hané. Tady už nejsou žádné pískovny, jen zemědělská krajina. Po pár kilometrech projíždím městečko Cortes, malé, klidné. Za ním přejíždím opět Ebro, tentokrát z jihu na sever. Řeka je kalná, líně se táhne v zeleni, nic zajímavého. Silnice tak na úrovni naší lepší "okresky". A látají to tady stejně, jako u nás.



Jak jsem se dozvěděl z internetu, městečko Tauste a tato rovina patří do provincie Aragon. Hostal Pepe je jedním ze starších městských domů, nevypadá nijak lákavě. Takový obyčejný, menší hotýlek. Zde pro dnešek končím.

Etapa 126

Start: Tauste, Hostal Pepe

Cíl: Alagón, Hostal Baraka

Vzdálenost: 22,6 km

Ujeto 29. 1. 2012



Trošku mi dělá problém orientovat se v úzkých uličkách Tauste, díky panu Googlovi to zvládám. Nakonec se mi to podařilo a jsem venku z města. Opět ve volné krajině, na rovině.

Tedy, ta rovina je spíše ode mne napravo. Vlevo silnici lemují pahorky spíše stepního charakteru, písčité, porostlé trsy suchomilných rostlin. Jedu opravdu vyprahlou stepí. Nikde žádný strom, nikde trochu stínu, v létě to tady musí být úmorné. Tato etapa je dost dlouhá, nejsou tu žádné vesnice, žádné hospody.

Tato část etapy byla dost dlouhá, bohudíky ji mám za sebou, opět je tu trochu více zeleně a přejíždím znovu Ebro, tentokrát směrem k jihu. Jsem před cílem cesty. Hotel Baraka je na Plaza San Pedro, poblíž kostela. Celkem klidné místo.



Etapa 127

Start: Alagón, Hostal Baraka

Cíl: Utebo, Zalba-Caldú (Camping)

Vzdálenost: 13,0 km

Ujeto 30. 1. 2012

A zase úzké španělské uličky, než se z toho vymotám. Kousek za městem najíždím na širokou čtyřpruhovku, placená není. Pískovcové pahorky zatím ustoupily více dozadu, vlevo. Silnice je poměrně nová, ještě stále kolem to vypadá dost často jako na staveništi. Asfalt je krásně rovný, ne jako naše dálnice u Ostravy.

Koukám na ceduli, do Zaragozy to mám už jen 22 km. Už tady pomalu začíná průmyslová zóna a je tu dost velký provoz. Ale spíš už jsem pomalu na předměstí. Bude to asi dost velké město. Problémem bylo najít ten kemp, který měl být cílem mé cesty. Žádný tu není. Místo toho zde stojí nějaký průmyslový komplex, spát budu asi v příkopě. Ale zítra mne čeká konečně skutečná Zaragoza.



Etapa 128

Start: Utebo, Zalba-Caldú (Camping)

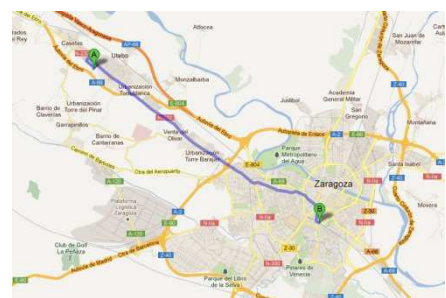
Cíl: Zaragoza, hotel Tenor Flea

Vzdálenost: 15,1 km

Ujeto 31. 1. 2012

Typické moderní předměstí, občas nějaký ten super mega market, mají tu i Lidl. Byl ale na druhé straně dálnice, takže jej nechávám za sebou.

Konečně se vymotávám z toho dálničního šrumce, projíždím dva dálniční podjezdy a jsem již na užší silnici. Ale to byla jen spojka na druhou dálnici, pokračující k centru Zaragozy. Příbyl třetí pruh v každém směru. Nyní už jsem skutečně na okraji obydlené městské části, moderní velké domy, je jich tu i dost rozestavěných. Provoz je velký, tato část města není nijak záživná, hotel také nic moc, ale někde končit etapu musím. Hotel je kategorie "Levný".



Etapa 129

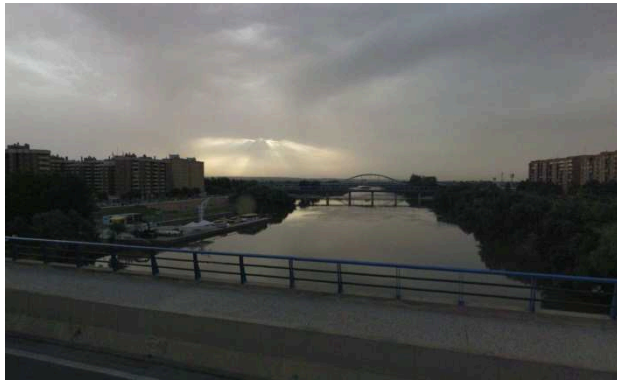
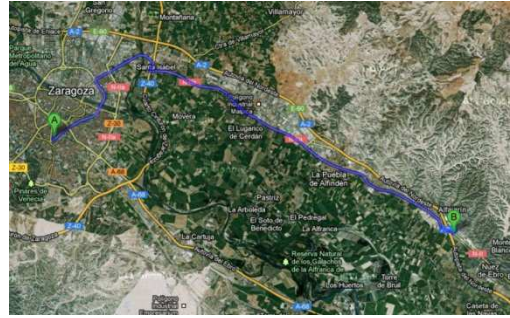
Start: Zaragoza, hotel Tenor Fleta

Cíl: Alfajarin, Hotel Rausan

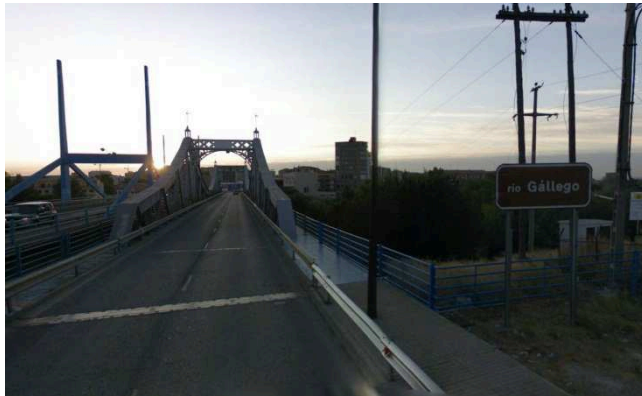
Vzdálenost: 21,2 km

Ujeto 1. 2. 2012

Odjíždím z hotelu širokou městskou třídou s velkým provozem. Zatím dojem je, že je to velké město, ale na pohled nic moc. Mimo stále stejných velkých poměrně nových domů pár parků a to je asi vše. Pokud má město nějaké historické centrum, minul jsem je.



Ebro přejíždím za velmi škaredého počasí. Sice neprší, ale slunce sotva si našlo kousek místočka na totálně zataženém obloze a tma je jako v pozdní podvečer.



Na Mozartově náměstí jsem zapomněl odbočit doprava, ale vrátím se jen kousek.

Nakonec už mám na dohled konec tohoto městského mumraje, asi bych sem nechtěl jet autem. Je to přesně ten typ měst, které nemám rád. Než odbočíš, jsi na špatné cestě. A navigace pak nestihá. Nakonec jsem z města venku, na normální silnici. Po pravé straně konečně volná krajina, po levé ještě poslední stavby průmyslové zóny. Hlavní město Aragonie se dvěma třetinami milionu lidí mám za sebou bez většího dojmu.

První městečko za Zaragozou, La Puebla de Alfidén, má několik domů se zvláštní moderní architekturou, jsou to asi bytové domy, ale jejich vzhled jakoby projektoval nějaký věhlasný architekt. Že by, Corbussiere?



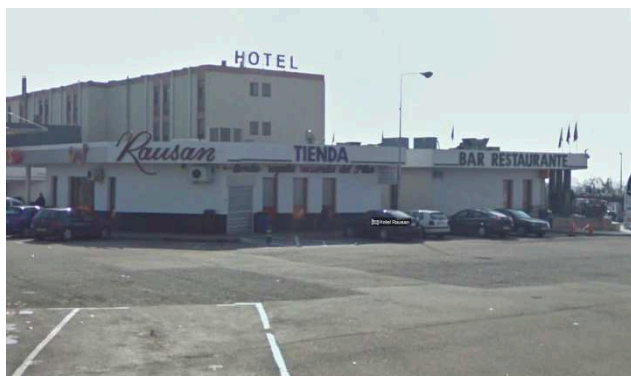
Za městečkem je silnice stejně rozpraskaná, jako u nás. Asi tady taky mají málo peněz. Nebo ji rozbíjejí auta z lomů po levé straně. Jsem opět ve stereotypu jako před Zaragozou, kde vpravo je krajina rovnější, vlevo pískovcové kopce.



Před cílovým městečkem, Alfajarinem je na jednom z těchto kopců postaveno něco jako socha býka, nevím, jestli to socha je, ale je to dost veliké, aby to stálo za foto ze silnice. Ostatně je to symbol, zde pomalu končící tradice býčích zápasů.

Na dalším kopci je zase nějaká zřícenina, také zajímavé.

Hotel je až za městečkem, poblíž velké silnice a parkoviště, pod krásnými kopci se skalami. Je akorát tak na přespání pro cestovatele nebo na odpočinek pro kamioňáky.



A zítra pokračovat směr Barcelona.

Etapa 130

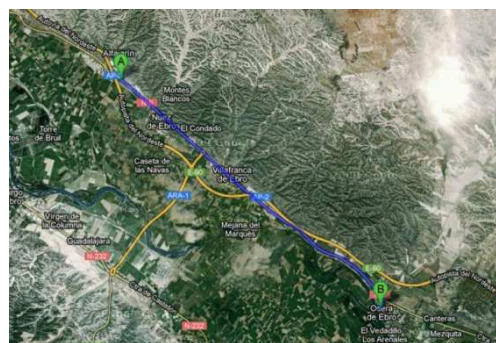
Start: Alfajarin, Hotel Rausan

Cíl: Osera de Ebro, Construcciones Alpes Sa (pension)

Vzdálenost: 12,8 km

Ujeto 2. 2. 2012

Jak jsem si vyhledal na internetu, jsem nyní na okraji jedinečného polopouštního mikro ekosystému v Evropě s názvem Monegros. Tak proto ty zvláštní kopce po levé straně! Budu jej mít celou dnešní etapu po levé ruce.



Etapa byla krátká, k cílové vesnici vedla odbočka vpravo a po pár úzkých uličkách poblíž kostela hledám nocleh, penzion není nijak označen. Nutno se tedy doptat pomocí posušek, případně nějakých mladých lámanou angličtinou na možnost přespaní. Nakonec je vše vyřešeno.

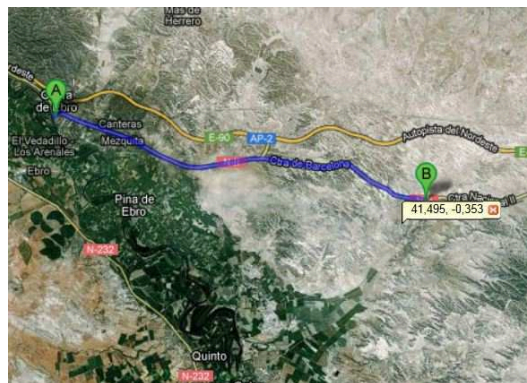
Etapa 131

Start: Osera de Ebro, Construcciones Alpes Sa (pension)

Cíl: Křižovatka na souřadnicích N 41,4954, W 0,3535

Vzdálenost: 20,3 km

Ujeto 3. 2. 2012



Začátek cesty: nejdříve úzkými uličkami z městečka zpět na hlavní silnici, zde doprava a pokračovat stále s horami po levé ruce východním směrem.

Z roviny pomalu krajina přechází do nízké vyprahlé neobdělávané pahorkatiny. Vesnice žádné, ale provoz zde na silnici docela je. Na jednom pahorku už potkávám druhého býka, tentokrát vpravo. Je to samozřejmě poutač, býk je symbolem Španělska, i když tradice pomalu odchází, možná v tyto symboly přerůstá.

Protože je tady jen polopoušť, nikde nic, co nejbližší vesnice je dost daleko, končím na jedné bezejmenné křižovatce, ze které budu pokračovat zítra dál směr Barcelona.



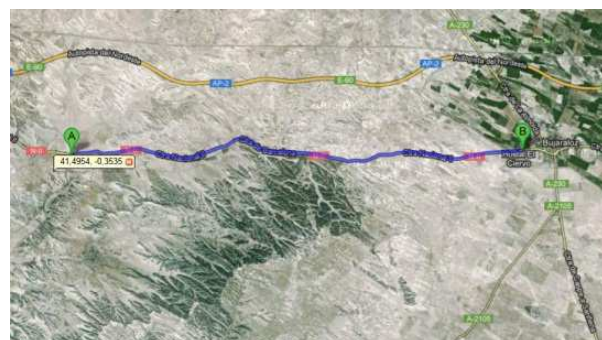
Etapa 132

Start: Křižovatka na souřadnicích N 41, 4954, W 0, 3535

Cíl: Bujaraloz, Bar restaurante Hostal Español

Vzdálenost: 16,1 km

Ujeto 4. 2. 2012



Pokračuji vyprahlou polopouští. Bujaraloz je jedinou a konečnou vesnicí na této etapě. Jinak - nic.

Hotel na parkovišti na kraji vesnice také patří mezi ty horší, které jsem zde navštívil. Je to zkrátka pustina bez jakýchkoliv turistických možností, ale i tu musím projet, abych se dostal dál.



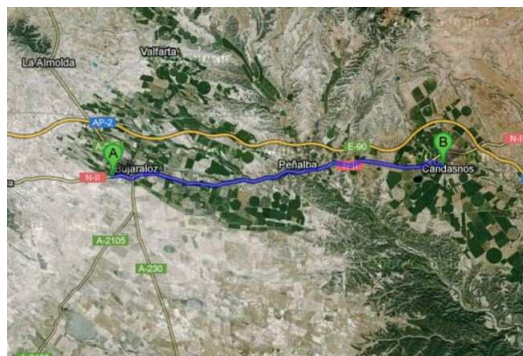
Etapa 133

Start: Bujaraloz, Hostal El Ciervo

Cíl: Candanos

Vzdálenost: 19,6 km

Ujeto 5. 2. 2012



Jak tak koukám po výjezdu z vesnice, do Barcelony to mám ještě 231 kilometrů, tedy tak asi 15 Etap. To bych mohl stihnout možná do konce února.

Zatím se pomalu dostávám z polopouště do skoro zemědělské oblasti, pěstují tu, jak vidím kukuřici a část polí je zoraných. Netrvá to dlouho a jsem opět mezi pahorky se suchou stepní vegetací. Zatím první a možná i poslední dnešní vesnice, Peñalba, pár domů vlevo od silnice, benzinka, odpočívadlo, bufet. Za vesnicí na kopci už třetí býk. Jsem v polovině etapy.

Po krátké přestávce to jedu dorazit. Po dlouhé době vidím vpravo i kousek lesíka, je to tady vzácnost. Trošku jsem si zkomplikoval výjezd z hlavní silnice do cílového městečka, přešel jsem to, ale nakonec jsem se trefil.

Etapa 134

Start: Candanos

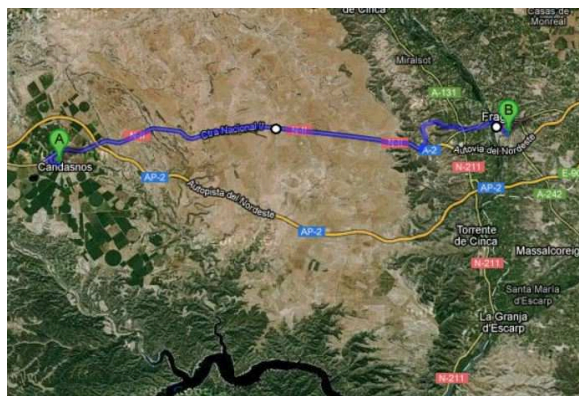
Cíl: Fraga, Camping Fraga

Vzdálenost: 29,3 km

Ujeto 6. 2. 2012

Znovu jsem na hlavní silnici směr Barcelona. A mám to něco malinko přes 200 km. Silnice je široká tak akorát, horší je větší provoz nákladních aut. Stále někdo něco někam převáží.

Až na jeden kopeček jedu pořád po rovině a tato je kolem mne docela otevřená. Po pár kilometrech malé odpočívadlo, s benzinkou a občerstvením, jinak nic zajímavého. Jsem vlastně na nějaké náhorní rovině, protože nyní mne čeká delší sešup, a to mezi pahorky jakoby do nižšího patra.



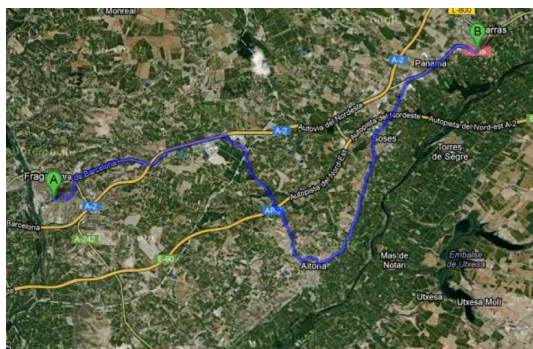
Je to zajímavé: sjíždím z roviny do pahorkatiny. Samozřejmě bez stromů, bez lesů, jen kámen a suché rostliny. Konečně aspoň po pravé ruce trochu nižších stromů, krajina se začíná více zelenat. Sjezd mne vede přímo do cílového města Fraga, je tu pěkně, ale přeautováno. Hlavně plno parkujících aut, jakoby se tu konala nějaká akce. Parkuje se tu ve dvou i třech řadách. Za městečkem Fraga vpravo je stejnojmenný kemp, docela příjemný i s chatkami, bazénem a příjemným posezením. Etapa byla dlouhá, ale dala se dobře projet.



Etapa 135

Start: Fraga, Camping Fraga
Cíl: Alcarrás, hotel Can Peixan
Vzdálenost: 23,0 km
Ujeto 8. 2. 2012

Alcarrás... to zní skoro jako Alcatraz! Doufám, že tak zlé to zase nebude. Do Barcelony to mám něco málo přes 180 km, denní plán stále překračuji, vypadá to, že už zase pomalu začínám nabývat svou lepší formu. Dnes šlapu jako o závod. A to cesta opět míří mezi pahorky, stejné jako v posledních dnech. A na konci jednoho delšího stoupáku dokonce tunel. Bohužel nevím, kolikátý, budu to muset znovu spočítat z mých etapových zápisků. Poslední byl před Pamplonou a od té doby jsem už nějaký ten kousek cesty ujel.



Tunel poměrně krátký, bez osvětlení a za ním se otevírá nový výhled do krajiny a dlouhý sjezd. Po tomto sjezdu mne široká silnice vede podél dálnice asi tak kilometr a nakonec z ní odbočuji doprava na úzkou cestu, na takovou spíš okresku. Kde jsem to zabrousil? Vypadá to, že mezi prasečáky. Nepořádek skoro jako u nás.

Úzká cesta se vlní a stoupá mezi pahorky. Jediné, co tu roste, je nějaké ovoce v sadech kolem cesty. Ale jaké, to nevím, stromy jsou holé, opadané, je zima. Kdyby ty kopce neměly barvu do žluta, málem by mi to připadalo, že jedu po Pálavě. Ale to jen chvíli, než jsem dojel do polorozpadlé vesnice, která vypadá, jako by ji všichni tak před dvaceti lety opustili. Zdi z vepřovic, propadlé střechy, samozřejmě nikde nikdo. Jmenuje se to tu Aitona.



Na začátku vesnice je kopec, na něj vidět tři kříže a opět kusy rozpadlých zdí. Pod tím nějaký nápis, jak vidím slovo "prohibida", zřejmě to znamená nějaký zákaz. V encyklopedii jsem nic o tom nenašel, tak nevím. Jedu dál. Konečně z kopce, ale nevím, co si mám o tomto místě myslet. Bylo to zvláštní.



Pod kopcem už jsem opět v civilizaci. Silnice opět široká domy čisté a udržované. Že by to byla cigánská vesnice to, co jsem projel? Jediné, co jsem ještě zjistil je, že jsem v Katalánii. Tato provincie mne vítá pěknou zelení po pravé straně vedle cesty. Po levé - jako obvykle, suché pahorky.

Konec etapy v městečku Alcarrás, hotel Can Peixan, nic moc, ale po 23 kilometrech stačí. Ostatně dnes jsem celou etapu ujel prakticky bez zastávky a jednou z nejvyšších rychlostí, průměrem přes 25 km v hodině.

Etapa 136

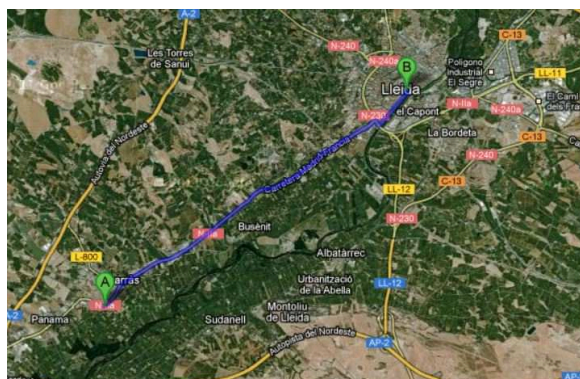
Start: Alcarrás

Cíl: Lleida, Hostal Residencial Mundial

Vzdálenost: 10,9 km

Ujeto 9. 2. 2012

Nejkratší etapa v poslední době, možná vůbec. Navíc stále po rovině. Jednu zajímavost při cestě jsem přece jen viděl: Expres zřejmě z Madridu do Barcelony. Krásná souprava.



A jeжда: je to Lleida! To se mi to rýmuje. Město je pěkné, čisté. Hotel Mundial je sice kousek od hlavní silnice, ale na pěší zóně, oddělené od této silnice řadou domů. Je tu klid a pěkné místo na procházky.

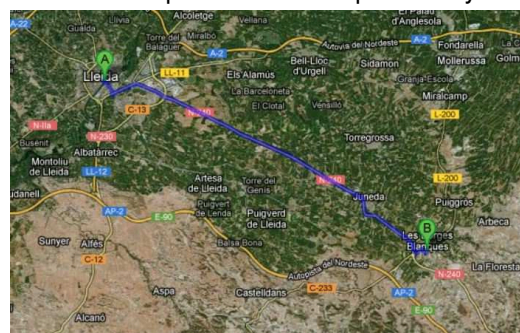
Etapa 137

Start: Lleida, Hostal Residencial Mundial

Cíl: Les Borges Blanques, Hostal Restaurant Benet

Vzdálenost: 25,1 km

Ujeto 11. 2. 2012



Město Lleida je hlavním městem provincie se stejným jménem. Má 136 tis. obyvatel, tedy dost větší než Olomouc. Jezdí odtud do Madridu rychlovlaky AVE, které vzdálenost 450 km překonají za 3 hodiny. Jeden z nich jsem na předchozí etapě přejel po nadjezdu. Jel docela fofrem, sotva jsem ho stihnul vyfotit.

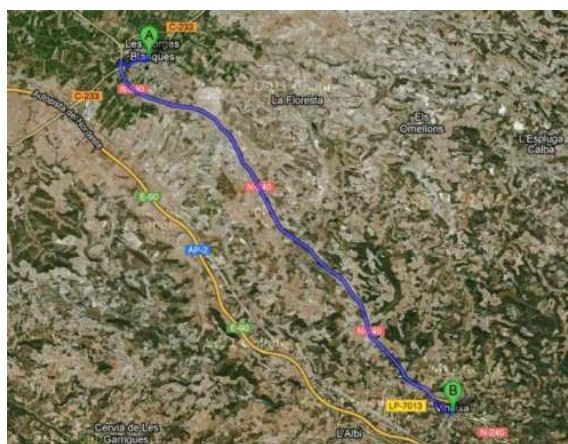
Dnes se ale budu věnovat tomu, co mne čeká, blíží se Barcelona.

Nejprve je ovšem nutno projet městem a vymotat se z něj. Nebylo to až tak složité, jedu po hlavních ulicích a značení je docela přehledné. Celkem brzy je vidět, že jsem na výpadovce. Ovšem tato výpadovka vede poměrně dlouho průmyslovou zónou, je tady celkem velký provoz. A tato zóna se rozrůstá, končí vybagrovanými plochami pro základy nových stavenišť. Nakonec jsem přece jen venku mezi poli a zelení.

Dnes při jízdě sleduji televizi, dávají u nás závod na lyžích z Nového Města na Moravě na 30 km. Odstartoval jsem sice o 5 minut později po nich, ale dnes závodím s nimi. Jedu co to dá a zjišťuji, že se mi docela daří stahovat pětiminutový náskok. Ale mezitím ke Španělsku: Tedy, mám to lehčí, než závodníci na lyžích, ti jedou pořád do kopce, z kopce, já po rovině. A to po krásné rovině, lemované velkou rozlohou sadů, vypadá to na broskvoně. Šlapu tak kolem 27 km v hodině a náskok lyžařů pořád stahuji. Asi 10 km před jejich cílem jsem pozadu za prvním asi o 1 a půl kilometru



V cílovém městě jsem to stáhnul asi na kilometr a 100 metrů, byl to pro mne docela úspěch. Cílový hotel Benet je ve starší zástavbě, ale působí velmi pěkným dojmem, do města se hodí.



Etapa 138

Start: Les Borges Blanques, Hostal Restaurant Benet

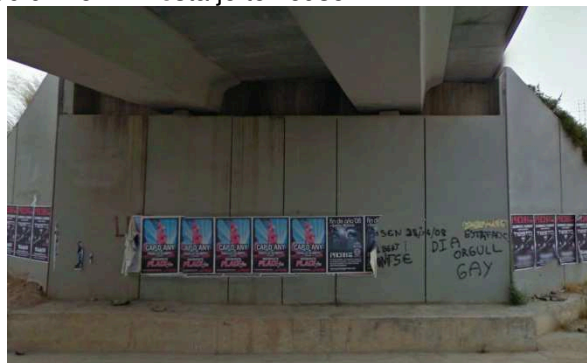
Cíl: Vinaixa

Vzdálenost: 15,9 km

Ujeto 12. 2. 2012

Mimochodem, včera při tom závodě dojel Lukáš

Bajer až osmnáctý. Přesto jsem ho při té stíhačce nedojel. Ale nyní ke dnešku: Nejprve je nutno projet úzkými uličkami města někam ven. Navigace mne vede proti směru do jednosměrky, ale rotoped je tolerován. Navíc v ní byl napříč kontejner na odpad, musel jsem to mírně objet. Ale nyní jsem už na normální ulici. A odtud už ven z města je to kousek.



Jedu nyní volnou krajinou a směřuji to na Barcelonu. Hlavním problémem je však se vyšplhat z úzké cestičky proti svahu na hlavní silnici, cesta tudy nevede, takže pokud bych tady jel někdy v budoucnu autem, neprojedu. Takto virtuálně to jde.

Kousek za městem vidím směrovku na Tarragonu a ejhle, na Mont Blanc. Samozřejmě to není nejvyšší hora Evropy, ostatně Bílou horu máme i u nás. Tak proč ne ve Španělsku? Za chvíli mímám poměrně velkou solární elektrárnu, ostatně myslím si, že tady, ve slunném Španělsku mají větší opodstatnění, než u nás.



Do Vinaixy sjíždím z dlouhého kopce, na který ovšem bylo nutno předtím vystoupat, ale cesta je příjemná, silnici po obou stranách lemují ovocné sady. Ten šestisetmetrový sešup do cílového městečka byl dost rychlý, ostatně tato etapa není z nejdelších. Jsem v cíli.

Etapa 139

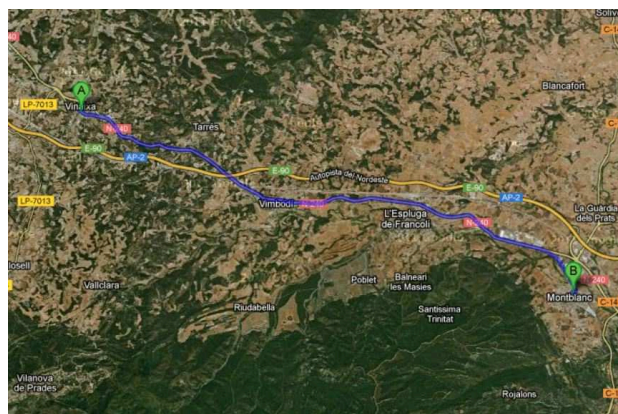
Start: Vinaixa

Cíl: Mont Blanc, Carretera de Prenafeta/TV-2421

Vzdálenost: 19,8 km

Ujeto 14. 2. 2012 na Valentýna

Začátek cesty vede obyčejnou městskou ulicí s rozpraskaným asfaltem a omšelými domy. Holt, není to žádná turistická destinace.



Za chvíli jsem opět na široké výpadovce s krásným rovným asfaltem. Na ní dlouhý, táhlý kopec, ovšem v krásné zelené krajině, mírně kopcovitě porostlé listnatými lesy. Docela paráda. Také zde roste dosti olivovníků.



Možná tedy vím, odkud máme olivový olej. To stoupání je dost dlouhé, inu jedu na Mont Blanc.



Kopec mám asi za sebou, nahoře po pravé straně je odpočívadlo s hospůdkou, parkoviště poloprázdné, hospůdka i s venkovním posezením taky. Jedu dál. Teď pro změnu s kopce. A jsem v další části Katalánie, v provincii Tarragona. Tato provincie bude nejižnější částí mé cesty. Do Mont Blancu to mám ještě 10 km.



Nakonec Mont Blanc je v údolí, dost dobrý. Městečko je poměrně malé, s jednou stavební památkou, nějakou udržovanou zříceninou s

hradbami přímo ve městě.

A blížím se k moři. Ještě několik etap.



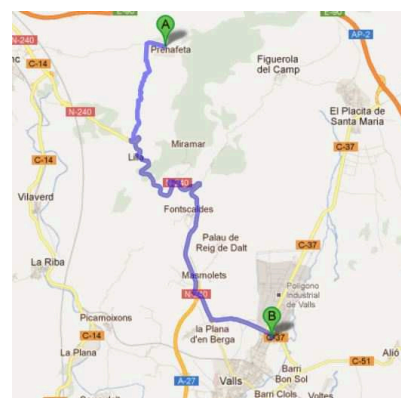
Etapa 140

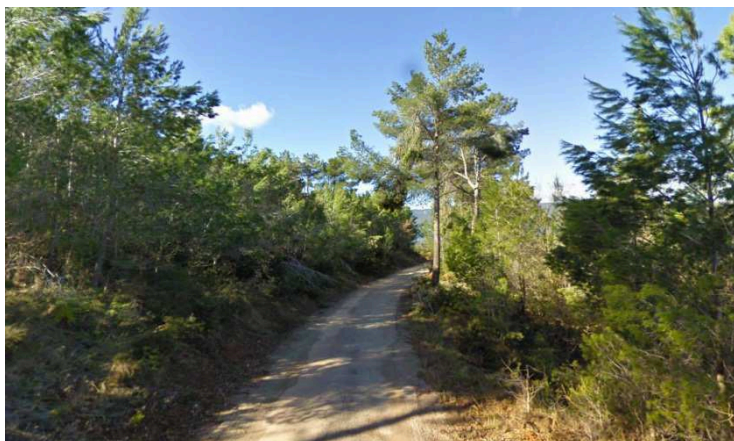
Start: Montblanc, Carretera de Prenafeta/TV-2421

Cíl: Valls, Hotel Class Valls

Vzdálenost: 15,9 km

Ujeto 16. 2. 2012





Dnes, koukám, mne cesta zavede asi do hor. Tedy takto to vypadá po výjezdu z vesnice na úzkou asfaltku, směřující k jihu. Kopce na obzoru. Po levé ruce vedle silničky dlouhá kamenná zídka, za ní se zvedá olivový háj na úpatí hor, vpravo vinice. Cestička se klikatí a není ani pro vyhnutí dvou aut. Rotoped moc široký není, tak to jde. Jedu spíš po polňačce, do asfaltu prorůstá z boků tráva.

Tato "polňačka" mne dovedla k hlavní silnici, vedoucí k moři, nejprve však musím zřejmě přejít masiv Mont Blancu, což bude zřejmě některý z těch kopců, do kterých mířím. Na jednom je nějaká věž, asi rozhledna. Zatím silnice poměrně dosti stoupá, širokými serpentinami. Silnice je suchá, ale občas tu musí i sněžit, objevil jsem značku s vločkou. U nás doma je zatím sněhová kalamita.



Ten velký kopec, který jsem vyjel, nemůže být nic jiného, než Mont Blanc! Je tu odpočívadlo a pěkný hotel. A co hlavní! Výhled na Středozevní moře! To jsem ani nečekal! Prakticky jsem projel napříč Španělsko! Ne, není to moře! V dálce se pouze v oparu modrá rovina, ale už to opravdu nebude daleko.

A sjíždím s kopce. Tady už je etapa procházku růžovým sadem. Ne tak doslova, spíš listnatým nebo borovicovým lesem, ale s krásným výhledem. Zkrátka, takový větší "Mohelničák". A jsem prakticky zase v rovině. Kolem silnice opět olivové háje a broskvoně, nebo něco takového, jedu dost rychle, odborník nejsem a plody na stromech nevidím. Ale co vidím lepšího, pod těmito kopci už začíná určitě přímořská, subtropická oblast, kromě pinií rostou kolem silnice i opuncie a agáve.



Město Valls je tak akorát, ani velké, ani malé. Hotel je na jeho okraji, takže průjezd okomentuji až při další etapě.



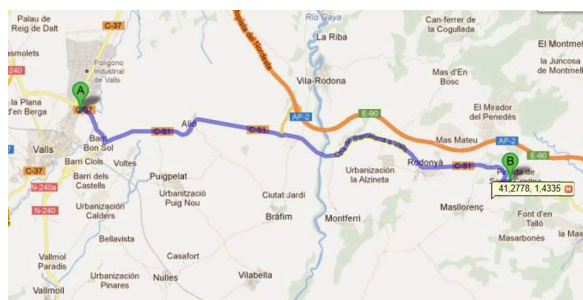
Etapa 141

Start: Valls, Hotel Class Valls

Cíl: Pineda de Santa Cristina, N 41.27782° E 1.43347°

Vzdálenost: 17,0 km

Ujeto 16. 2. 2012



Ve městě jsem se nezastavoval, pokračuji návratem na hlavní silnici, po které jsem včera přijel, zatáčím doprava, tedy na východ a vyrážím na další etapu. Do Barcelony to už mám méně, než 100 km. Docela se daří. Po pár kilometrech projíždím městečko Alió, pěkné, s kvetoucími buganvilleemi, jsou to krásné barvy.



Na výjezdu z městečka nějaká stavba, jako kostel, nebo klášter, ale s nápisem Syndicat Agricole, tedy asi nějaký zemědělský podnik. Zajímavé sídlo. Za ním mne po chvíli čeká táhlejší stoupání, ale není moc prudké, takže to docela jde. Cesta mne nyní vede mírnou pahorkatinou, bohudíky žádná polopoušť nebo step, pěkná zelená krajina. Silnice se stále kroutí nahoru, nyní mezi piniovými háji. V jednom takovém končím, dnes mimo civilizaci. Pokud můžu rekapitulovat, mám nadplán 254 km a na příští etapě dosáhnu nejnižnějšího místa ve Španělsku a také na celé cestě. A budu zase u moře.

Etapa 142

Start: Pineda de Santa Cristina, N 41.27782° E 1.43347°

Cíl: Calafell, Hotel Miramar Ramblas

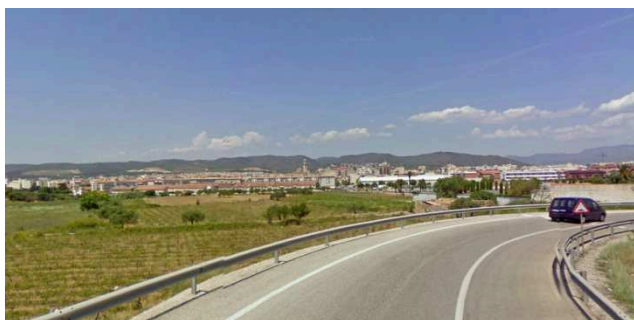
Vzdálenost: 19,3 km

Ujeto 18. 2. 2012





Po startu ještě kousek do kopce mírně zakroucenou silnicí piniovým lesem. Toto stoupání bohudíky není dlouhé. Neprojíždím žádné horské sedlo, pouze úbočím a po chvíli jedu opět s kopce. Háj mám za mnou, nyní jsou kolem mě kopce pusté, pouze nízké křoví mezi kameny. Kdysi tu také lesy byly, možná šořely, nebylo by to tady nic divného. O kousek dál už jedu opět mezi sady něčeho jižního, kulturnější krajinou. A opět mezi lesíky, mírně do kopce. Silnice je po obou stranách lemovaná kamennými zídками, za nimi staré, sukovité olivy. A opět sady, je jich tu opravdu plno. Ovocnářská oblast. Jedu pořád mírně s kopce, asi to tak bude pokračovat až k moři. Ne, ještě ne. Další mírný kopeček, ale směrovka už ukazuje Calafell. Další známkou blížícího se cíle u moře je tabule u cesty "Costa Daurada". Nevím, co to znamená, ale Costa je určitě pobřeží!



Cedule Calafell 3 km, Barcelona 60 mne již utvrzuje, že cíl je na dosah ruky. Ale moře stále ještě nevidím. Už! Po táhlém výjezdu na kopeček se objevuje modrá, rovná, zamížená čára na obzoru mírně vpravo přede mnou. A ještě jedno stoupání mezi pahorky, ale jen mírné.

Konečně poslední kruháč a další sjezd dolů, tentokrát už do města. Cesta mezi domy už mne vede k moři a poslední odbočka doprava je do slepé ulice. Tam už musí být hotel. Ano, je tomu tak, stojí přímo na pobřeží. Tady bohužel skutečně ulice končí, dál je sice pláž, ale před ní nějaké staveniště, obehnané plotem. Jinak je tu samozřejmě palmové korzo podél písčité pláže tak, jako ostatně i v jiných španělských letoviscích, po kterých se nyní budu možná nějaký ten týden pohybovat. Takže se jen trochu podívám a končím v hotelu.



Cíl je v nejjihnějším místě mé cesty do důchodu. Asi taky nejdál. Teď se budu už jen vracet pomalu domů.

Etapa 143

Start: Calafell, Hotel Miramar Ramblas

Cíl: Vilanova i la Geltrú, Espanya, hotel Ricard

Vzdálenost: 15,1 km

Ujeto 19. 2. 2012



Etapa začíná docela fantasticky, projíždkou palmovou pobřežní promenádou. Bohužel je tu však liduprázdno, jsem tady mimo sezónu. Jinak mi to tu silně připomíná Loret de Mar, kde jsme kdysi trávili s Olinkou dovolenou, poprvé na "západě". Akorát tehdy to bylo v září a byl tu silný turistický ruch, ovšem s dosti německými důchodci. Dnes je tu prázdno. Promenáda je dost dlouhá, připadá mi to tak 5 km.



Promenáda je projeta, jsem asi ve třetině etapy, nyní odbočuji doleva, od moře. Ale pořád jedu přímořským letoviskem, nyní jsem v Cunitu. Za ním projíždím Cubelles. Pak znovu mezi letovisky, moře vidím jen v dálce vpravo.

Kousek mne zdržela oprava silnice, nevím sice, co tam opravovali, ale těch lidí v zelených vestách tam bylo dost. Však jsem si to taky vyfotil. Ale spíš tam sekali trávu u silnice. Zřejmě veřejně prospěšné práce nezaměstnaných po Španělsku. To už bylo před cílem, Vilanovou i la Geltrú.



Jsem opět na nábřeží, lemovaném palmami, s velkou jachtařskou loděnicí.



Cíl, hotel Ricard. Před vchodem pěkná předzahrádka, jedna z mála mimo sezónu, ale v létě už budu někde ve Francii, tak si to tady neužiju.

Etapa 144

Start: Vilanova i la Geltrú, Espanya, hotel Ricard

Cíl: Vallcarca

Vzdálenost: 15,3 km

Ujeto 20. 2. 2012

Nejprve ještě kousek kolem pobřeží promenádou. Na konci kruhovým objezdem vyjždím od moře vlevo a tím začíná dnešní etapa.



Projíždím nyní průmyslovou zónou, proti mně zrovna vezou Seaty, že by je tady vyráběli? Ale spíš ne. U Lidlu na kruháci točím doprava a jedu dál. Je tu pěkně, palmy jsou vysázeny i na středním pásu silnice. Je to ten druh, co má hodně malých žlutých plodů a pěkně voní.



Občas přejíždím nadjezdem hlavní trať do Barcelony. Ostatně tam směřuji taky. Nakonec mne to přestalo bavit a odbočuji vpravo mezi domky, do užších uliček, mezi zahradami plnými zeleně. Tudy to povede opět k moři. I zde roste hodně velkých palm přímo v zahradách. Jedna z těchto uliček opravdu vyúsťuje do pobřežní promenády. Hotely jsou zde sice nižší, ale o to více hospůdek se zahrádkami. A palmy vyšší. Takže, pobřeží jsem si již prohlédl a nyní městem k cíli. Projíždím úzkými stinnými uličkami, je to docela osvěžující. Trochu si tak bloudím, ale nakonec mne to stejně zavedlo k moři. Projel jsem Sitges a do Barcelony už jen 36 km. Dvě etapy. Ovšem možná budou mezi kopci, začíná se to vlevo docela pěkně zvedat. Jsem už docela vysoko nad mořem. Odtud jsou opravdu pěkné výhledy, ale pozor, silnice je do st úzká, neradno na ní zastavovat.





Navíc jsem si dost špatně vytipoval cíl: To není hotel, to je nějaká velká vápenka. Ty stavby jsou větší, než ve Vitošově. No, nedá se nic dělat, zítřek bude lepší.

Etapa 145
Start: Vallcarca
Cíl: Gavamar, Camping Tres Estrellas
Vzdálenost: 16,5 km
Ujeto 22. 2. 2012



Moje cesta vede stejným směrem, jako koleje, které se občas objeví vlevo, mizí v tunelu a pak je najednou vidím vpravo dole u moře. Koleje vedou rovně, silnice mnoha zatáčkami.

Moře po pravé ruce je pod příkrým srázem, silnice je ohraničena betonovými svodidly. Kamenité svahy vlevo, porostlé drobnými jižními keříky, jsou pro tuto oblast typické. Moře podě mnou je zahaleno oparem. Cesta pořád mírně stoupá. A to až k odpočívadlu s krásným výhledem na moře. Odtud se vlní mezi kopci, je vidět i hlavní silnici s tunely, ta je zřejmě s poplatkem. Já vždy volím cesty, kde nemusím platit.



Nyní jsem nad Sitges. Objevil jsem tam zajímavou značku pro odpočívadlo. Že by pro rotopedy?

Pod odpočívadlem je velká jachtařská loděnice. Inu, na světě je hodně bohatých. Cesta pomalu sjíždí níže k moři, v dálce je vidět nějakou pláž, písčnou, pustou. Podjezdem pod tratí pak vyjždím téměř na pobřeží. Na druhé straně mímám za palmami řadu většinou dvoupatrových domů, vyložené rekreačního charakteru, ale je po sezoně, tedy je zde prázdné.

Ve městě je to však jiné, i mimo sezónu je zde plno aut, zaparkovaných i na ulicích. Dost velký provoz.



Nyní již jedu opět kolem pláže, po rovině a kopců vlevo také ubylo. Nakonec uličkami města projíždím do Gavá, kde by měl být kemping.

Kemp leží prakticky vedle dálnice, bohudíky však hluk od ní je částečně tlumen množstvím zeleně, tedy stromů a keřů. Vypadá pěkně. Daleko lépe, než ta včerejší cementárna.

Etapa 146

Start: Gavamar, Camping Tres Estrellas

Cíl: Barcelona, Marina Port Well

Vzdálenost: 21,8 km

Ujeto 24. 2. 2012

Cesta začíná po čtyřpruhovce směrem k letišti. Provoz je tady velmi hustý. Teď už jsou dokonce v každém směru tři pruhy. U hlavní letištní haly pak vyjždím z dálnice a zatáčím doprava. Jsem zase na normální, poměrně klidné silnici.



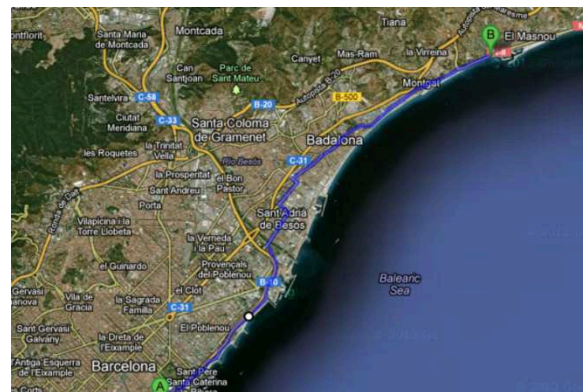
Bohužel se tu opravuje. Naštěstí se mezi betonovými zátarasy dá projet. Pokračuji tedy dál. Letiště mám objeto, žádné letadlo jsem neviděl, ani ve vzduchu, ani na zemi. Přes ten poměrně zastavěný terén nebylo na letiště ostatně moc vidět. Jedu nyní po okraji města v nezajímavé městské zástavbě. Je to vlastně okraj města, obytné domy občas střídají průmyslové stavby, občas je tu jen prázdná plocha. A hodně se tady staví, což zhoršuje provozní podmínky. Nad naší silnicí roste nějaká další cesta na pilířích, možná to bude trať pro městskou dopravu. Je tu opravdu čilý stavební ruch. A začínají daty i dopravní zácpy. Jedu vlastně stále okrajem Barcelony. Na přítomnost moře ukazují jeřáby a překladiště po pravé ruce. Nákladní přístav je zde opravdu velký. Kontejnery, jeřáby, kontejnery, jeřáby, prakticky nic jiného.



Konečně jsem na nějakém kruhovém náměstí s historickým sloupem, na něm někdo ukazuje napřaženou rukou někam do dále. Není to Kolumbus? Ano, je to on! Náměstí se jmenuje Placa de la Carbonera. To se mi zdá taky trochu známé. A přímo vedle je moře. Odtud tedy možná Kolumbus vyplouval na své objevné cesty. Nyní vyjždím z tohoto velkého kruhového náměstí a směřuji podél moře širokou ulicí lemovanou palmami. A toto nábreží se jmenuje po Kolumbovi.



Cesta mne nakonec dovedla do přístavu, plného jachet a hned vedle i velkých námořních lodí. Zde pro dnešek končím.



Etapa 147

Start: Barcelona, Marina Port Well

Cíl: El Masnou, Camping Masnou

Vzdálenost: 16,6 km

Ujeto 25. 2. 2012

Barcelona je největším španělským městem, které na své cestě navštěvuji. A zároveň je to hlavní město Katalánie. Je dokonce větší, než Praha. Takže po jejích ulicích si dám docela zabrat.

Chrám Sagrada Familia, symbol města a mistrovské dílo bohužel navenštívím, táhne mne to do Lloret de Mar, podívat se po letech, jak to tam vypadá. Tam už jsem totiž jednou byl, na první dovolené po otevření našich hranic na západ. Prakticky stejně nechávám po levé ruce všechny další památky a jsem již v nové zástavbě, město stále roste, zdá se, že velkým tempem.

Další část pobřeží, po kterém projíždím, se jmenuje Costa del Maresme. Zatím mne tato Costa nenadchla, vedle silnice železniční trať, za ní moře, ale bez pláží. Ty budou asi dál. Cílový kemp je pak ve svahu nad tratí, mezi palmami a je pěkný.



Etapa 148

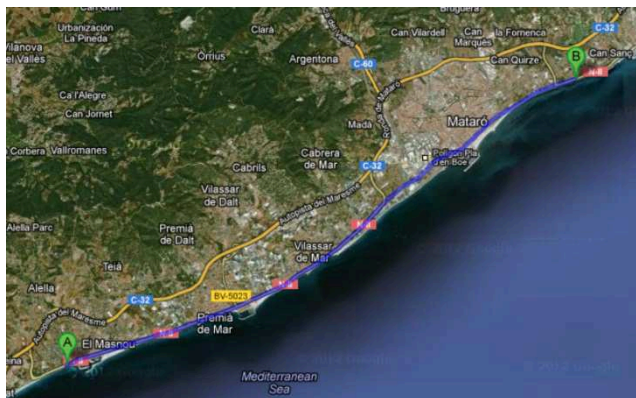
Start: El Masnou, Camping Masnou

Cíl: Can Sanc, Camping Barcelona

Vzdálenost: 17,5 km

Ujeto 26. 2. 2012

Přímo přímořská etapa.



A jezdí tady krásné vlakové soupravy. Dvě jsem si vyfotil. Na druhé straně, tedy vlevo můj rekreační zástavbu, která tady prakticky pokračuje již od Barcelony. Jsem nyní v Premià de Mar. A následuje Vilassar de Mar. Zde už stojí větší domy. A za ním Mataró. Cesta je tu prakticky pořád stejná, lemovaná palmami a vpravo trať. Nakonec i toto město nechávám za sebou vlevo a mířím k cílovému kempu.



Kemping Barcelona je sice poblíž moře, ale přes silnici a pak přes trať a navíc opět žádná pláž. Hlavně, že je pěkný.

Etapa 149

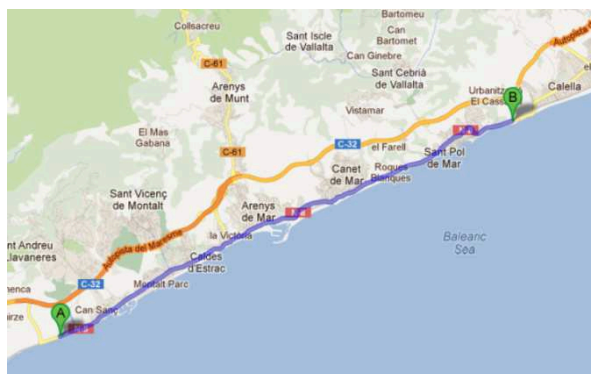
Start: Can Sanc, Camping Barcelona

Cíl: Sant Pol de Mar, Camping Roca Grossa

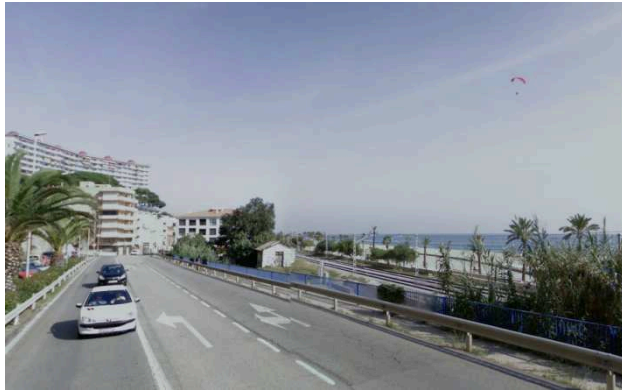
Vzdálenost: 15,0 km

Ujeto 2. 3. 2012

Jak jsem zjistil, jediné, kde se dá dobře koupat, bylo v kempovém bazénu. Takže dnes opět po pár dnech odpočinku vyrážím na další cestu. Dnes projedu několik letovisek. První město je Mataró. Za kolejemi vpravo není teď moře, ale nějaké městské asi bytové domy, nechtěl bych v tom hluku bydlet. Na Manaró navazuje Sant Vincenc de Montalt, i zde silnice a koleje vedou stále pospolu. Za městem mizí koleje v tunelu a já jej nadjíždím. Konečně zase po pravé straně mám jen moře. Ale to jen chvíli. Pak se koleje pode mnou



opět vynořují a jsem v Arenysu de Mar. Na kraji městečka míjím Mc Donalda, nezastavuji se, to máme u nás taky. Jinak, takové normální město, dokonce i bez palm. Kousek za nádražím je



jachetní přístav, ale také není až tak moc plný, jako některé, které jsem na své cestě už viděl. Pak konečně nějaká pláž, ale je prázdná, není sezona. Ale kempů je tady poměrně dost, v létě to zde už může být zajímavější. Na Arenys pak přímo navazuje Canet de Mar. Tady už je vidět lepší možnosti rekreačního vyžití, létají tu i na padácích. Brzy jsem venku z letoviska a nadjíždím další železniční tunel. Trať je zde prosekána přes pobřežní skály. Tunel nebyl dlouhý a opět stejný scénář zleva doprava: Skály, silnice, trať, moře. Nakonec se za skalami vynořují terasovité bílé stavby, asi nějaký novější hotel s výhledem na moře. Tam bych si to teda nechal líbit.



Camping Roca Grossa je až za městem, ale je tu alespoň trochu více relativního klidu. Je sice starý víc, než 50 let, ale není to poznat.

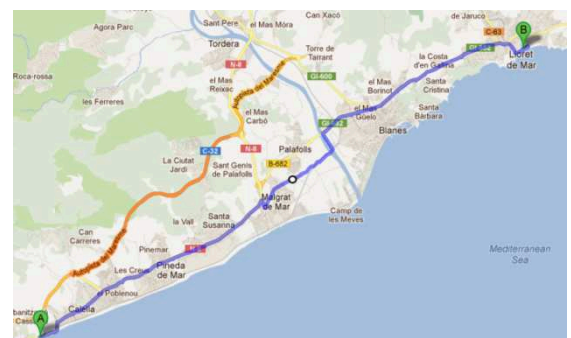
Je pěkné, že je zde plno zeleně a dá se tu i soukromničit.



Etapa 150

Start: Sant Pol de Mar, Camping Roca Grossa
Cíl: Lloret de Mar, hotel Miramar
Vzdálenost: 23,2 km
Ujeto 3. 3. 2012

Tato etapa pro mne bude vzpomínková. Cíl cesty jsem již jednou v minulosti navštívil, bylo to po otevření našich hranic na západ, v roce 1991, je to tedy více, než 20 let, konkrétně 7462 dní. První letovisko s větší pláží, Calella, už by stálo za to někdy v létě navštívit, ale takových je tu stejně hodně. Možná by stačilo jedno a na ostatní vztáhnout vše, co v tom jednom vidím. Tady už u pláže nejsou koleje, kam zmizely, nevím. Ale nakonec si říkám, že jsou i lepší místa. Město je dost velké, hustý provoz, ruch, není to ono. Navazuje Pineda de Mar. Další město, které mám rychle za sebou. A další svatá, tentokrát Zuzana, Santa



Susanna. Na začátku svatý Mc Donald. Sakra, už z těch svatých blbnu. A o kousek dál, Lidl. Těch je tu taky dost. Nyní mám po pravé ruce Malgrat de Mar, také jedno ze známých letovisek. Jsem asi v půli dnešní cesty. Zde odbočuji z hlavní silnice, vedoucí do Girony, směrem doprava, cedule mi již hlásí Lloret de Mar. Docela mne překvapil ten dopravní klid na této vedlejší silnici. Vede přes Palafròls, menší městečko.



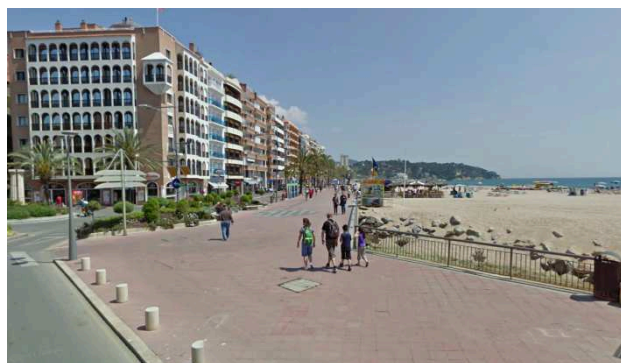
Míjím ceduli, ukazující, že v Lloret je i vodní park. Možná, že tam tehdy byl, ale my jsme byli chudí, abychom jej tehdy navštívili. Nyní projíždím Blanes, to si také pamatuji z doby před dvaceti lety. Tam jsem tehdy taky nebyl. Ale jsem už prakticky na Costa Brava, což je pobřeží s mnoha letovisky, možná ten Lloret bude nejnáměšší. Cesta za Blanes vede v zeleni, stromy a keře po obou stranách, konečně zde není

žádné město. Ale to netrvá dlouho, tak půl kilometru. Jsem v Lloretu. Na okraji města stojí cirkusový stan, zde toho vyžití pro turisty bude asi trochu více.



Hlavní silnice zde vede prakticky levou, zadní částí města, vše, co je zde k vidění je spíš po pravé ruce. Napravo také posléze odbočuji a jsem na okraji dlouhé, písčité pláže, kterou si již dobře z dřívějška pamatuji. Začíná zde také palmová promenáda a vpravo je přírodní vyhlídka, ze které lze celou dlouhou pláž

přehlédnout. Já však zatáčím vlevo a jedu po nábřeží směrem k hotelu. Tentokrát jsem si našel Hotel Miramar, krásný, nový prosklený. I když nakonec jsem objevil i náš starý hotel, ležící ve starší zástavbě, s bazénkem uvnitř arkád, obrostlých břečťanem. Taky jsem si ho vyfotil: Ty schůdky s palmou napravo, vedou do jídelny, kde jsme měli plnou penzi, pokud se tomu tak dalo říci a pak přes recepci se vyšlo na ulici. Odtud dalšími uličkami na malé náměstíčko, kde nějaká parta mladých kreslila přímo na dlažbě krásné obrazy, kostel, kde jsem slyšel hrát Dvořákovu Novosvětskou a pak napravo k moři...



A hlavně jsme tehdy byli o 20 let mladší.



Etapa 151

Start: Lloret de Mar, hotel Miramar

Cíl: Pola-Giverola, Camping Pola

Vzdálenost: 15,9 km

Ujeto 4. 3. 2012

Tentokrát mne cesta zavede více do kopců, dál od moře. Ale nejprve to nejpříjemnější, projet celé palmové korzo. Na konci promenády odbočuji vlevo a stoupám městem k hlavní silnici. A mám vzpomínky z dovolené za sebou.



Z města vyjždím poměrně dlouhým stoupáním krajinou plnou zeleně, i když tráva vedle silnice je občas trochu vyschlá. Inu, jsem v teplém pásmu Evropy. To stoupání za městem je hodně dlouhé a silnice se klikatí stále výš a výš. Kam to povede? Bohudíky, že je tady alespoň sem, tam nějaké odpočívadlo.

A z něj mne za tu námahu odměňuje krásný výhled na moře, ztrácející se v modrobílém oparu.

Konečně mám stoupání za sebou a nyní, jak jinak, pojedu opět dolů. Pořád jsem v oblasti turistických letovisek, občas mímám nějaký ten kemp, je tu docela pěkně. Ale ještě není cesty konec: opět nové stoupání, etapa patří mezi ty náročnější. Jediné, co kolem cesty je, jsou hospůdky, a že je jich tu celkem dost!

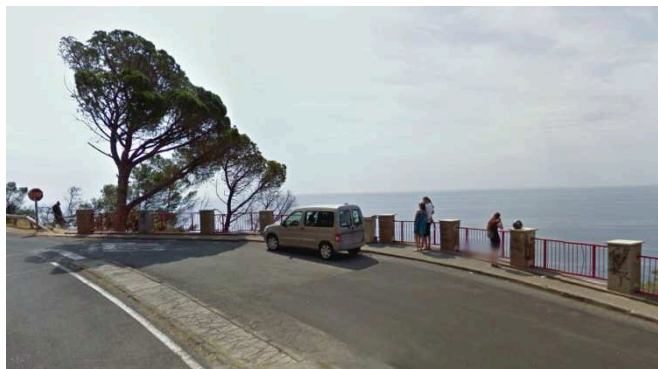
Mám za sebou tři čtvrtiny cesty, jsem v Tossa de Mar. Také zde je to z kopce do kopce. A samé zatáčky. Ještě, že ten provoz je tu klidnější. Pouze sem tam nějaký ten cyklista, co rád šlape do kopce, což já nejsem.



A opět jsem narazil v jednom stoupání na nějakou zajímavou značku, kterou neznám. Musím si dát pozor. Nebylo



to tak divoké, jak jsem si myslel. Znamenalo to odpočívadlo. A navíc s krásným výhledem na moře. Dělán tedy kratší přestávku, kochám se a těším na dojezd do cílového kempu. Konečně sešup dolů, doufám, že poslední. Jsou odtud krásné výhledy na moře.



Konečně vidím první ceduli, která mne dovede do kempu. Skutečně, odtud je to již jen kousek. Ale nejsou tady žádné pláže, kemp je vysoko nad mořem, pouze vyhlídky z něj nahradí to ostatní. Ale díky všemu, jsem v cíli, bylo to náročné.

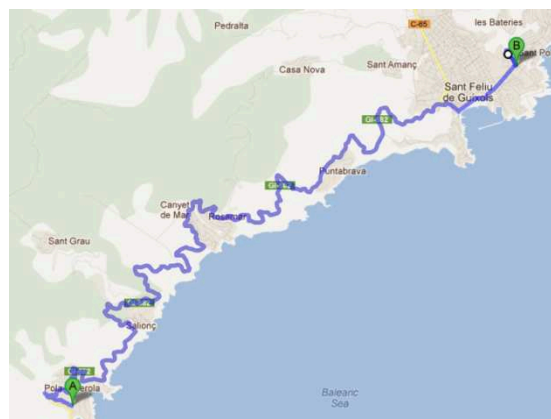


A podle plánu to náročné ještě bude, další etapa bude obdobná, jako ta dnešní.

Etapa 152

Start: Pola-Giverola, Camping Pola
Cíl: Sant Pol, Camping Sant Pol Ecolodge
Vzdálenost: 20,0 km
Ujeto 6. 3. 2012

Nejprve je třeba z kempu kolem dvou bazénů vystoupat zpět k hlavní silnici, po které jsem předevčírem přijel. Pak již jen pokračovat ostrými zatáčkami v zeleném svahu nad mořem.



A opět jeden výhled hezčí, než druhý.

Šlapání do pedálů si neužívám sám, jezdí tady hodně cyklistů. Ovšem za parného léta, nevím, nevím.



A dokonce tady začínají opět tunely. Ten první je velmi krátký, ale myslím si, že jich bude ještě víc.

Zvykám si taky na dopravní značky s výhledem, je jich tu celkem dost. Konečně po mnoha zatáčkách sjíždím do Sant Feliu de Guixols. Je to docela pěkné město se starými památkami. Hlavní z nich je starý klášter Monasterio Sant Feliu de Guixols. Strašný název, ani nevím, jak se to čte.



Místo pro rekreaci jak vyšité. Navíc krásná pláž, sice menší, než v Lloretu, ale taky by to tady docela ušlo. Akorát ty palmy tu nejsou, spíš borovice. Aspoň to tu voní jinak.

Cílový kemp je prakticky za městem, opět ve stínu stromů, s chatkami a dvěma bazény.



Zaplavat si po náročné cestě je ta nejlepší odměna. Je večer, jdu se vykoupat.

Středa 7. března 2012

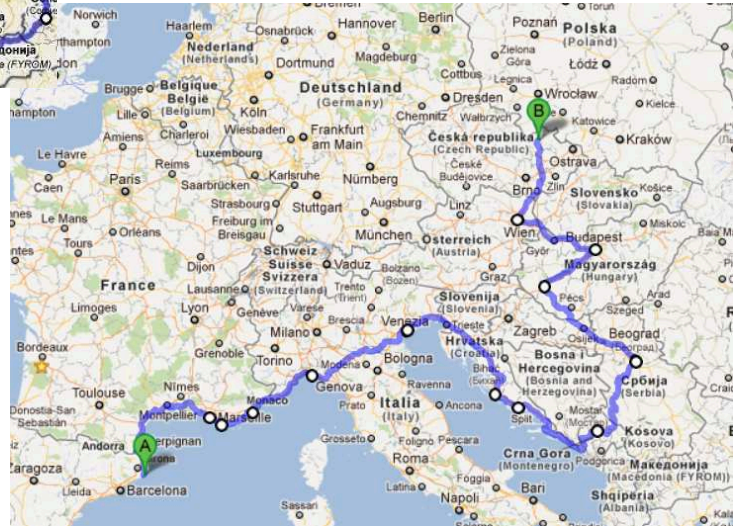
Včera jsem to asi s tím koupáním přehnal. Ostatně rýmu a nachlazení máme doma všichni včetně Radky, Kuby i Míši. Takže možná zůstanu v kempu do konce týdne. Mezitím rekapituluji a plánuji další cestu: Musím udělat několik upřesnění, protože dosavadní etapy jsem proti původnímu plánu dosti upřesňoval, hlavně jsem jezdil blíž u moře a pak ve Španělsku jsem dojel přes Zaragozu až do Barcelony, což jsem neplánoval.

Aby mi vyšly zbývající kilometry na dojezd domů, musím zkrátit původní plán.



Takže jsem byl nucen provést následující změny: Na levém obrázku je původní trasa, na spodním vpravo pak trasa nová. Bohužel budu muset vynechat Albánii, Makedonii, Bulharsko a Rumunsko. Místo toho od Jadranu odbočím už v Černé Hoře a odtud přímou cestou na Bělehrad.

Přes Osijek pak dojedu k Balatonu, ten si nechci nechat ujít, kolem něj projedu na Székesfehérvár do Budapešti. Odtud pak přes Győr do Bratislavy. Také si nechci ujít Vídeň a odtud už domů do důchodu trefím i se zavázanýma očima.



Etapa 153

Start: Sant Pol, Camping Sant Pol Ecolodge

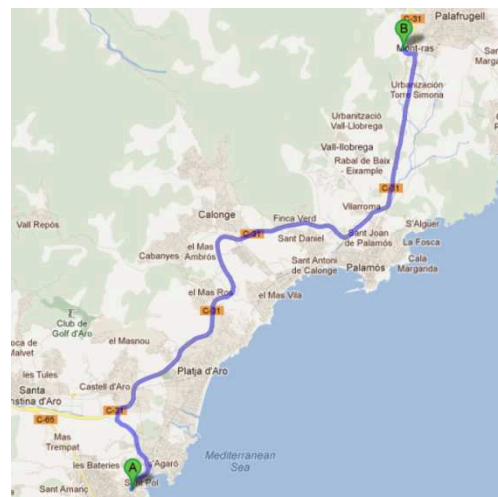
Cíl: Palafrugell, Camping Relax

Vzdálenost: 21,8 km

Ujeto 13. 3. 2012

Toto místo, stvořené pro rekreaci, jsem spíš promarodil, zdržel jsem se tady týden. Bylo tu pěkně, samé rekreační penziony, plno bazénů v zahradách, dovolená v soukromí by taky byla pěkná, pokud bychom se ovšem doplatili.

Dnes jedu mimo dohled moře. Silnice je dálničního typu, nová, před dvěma roky tu ještě nestála.



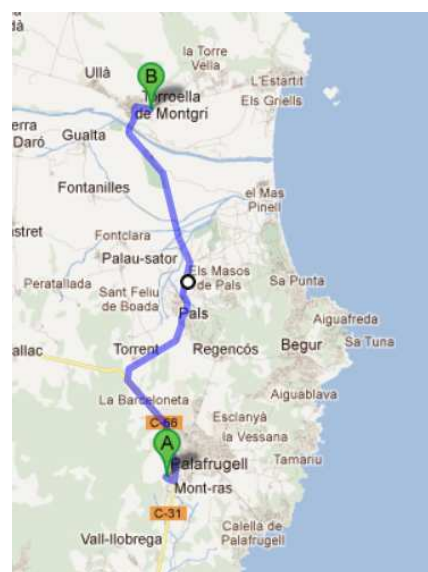
A to včetně krásného, nového dvojtunelu. Ta rychlost stavby silnice je fenomenální. Z ní by se měli naši stavitelé učit. A možná i stále méně, než by takovou za 10 let postavili u nás. Další dvojtunel, sice jen 70 metrů, ale i ten se počítá. Tak krátký, že ani osvětlení v něm není třeba. Cestu jsem absolvoval se dvěma přestávkami, přece jen těch víc, než 20 km po týdnu, byla docela fuška.



Etapa 154

Start: Palafrugell, Camping Relax
 Cíl: Torroella de Montgri, Camping Empordà
 Vzdálenost: 18,8 km
 Ujeto 14. 3. 2012

Začínám příjezdem k dálnici a budu opět po ní pokračovat stejně, jako včera. Dneska jedu ještě pomalu, nemůžu to po tom týdnu rekonvalescence okamžitě zase uvést do tempa. Ještě, že cesta vede poměrně po rovině. První městečko, které dnes projíždím, je Palafrugell, ostatně je to spíš roztáhlá vesnice, ve které byl i můj start etapy. Nyní jsem poněkud ve vnitrozemí, projíždím mezi vinicemi.



Silnice to jsou krásné, rovné. Jediné, co mi činí potíže, jsou občas dosti složité kruhové objezdy, na jednom jsem se trochu zapletl.



Ale nakonec jsem vyjel tím správným výjezdem a pokračuji stále na sever. Nyní to mám tak asi 5 km do Torroella a něco přes 30 do Figueres. A na obzoru přede mnou vyrostly a přibližují se tři holé kopce, je to velmi zajímavé panorama.



Už jsem blíž u těch kopců a kousek za jedním krásným kruháčem s delfínem je po pravé straně velké prodejní centrum motorových člunů a karavanů. Tolik jsem jich pohromadě ještě neviděl.



Tak to vypadá, že ty kopce nechám po pravé ruce, už jsou zhruba na mé úrovni. Jsou trochu podobné těm, které jsem viděl na příjezdu do Španělska u Atlantiku, ale na žádném nestojí býk. Škoda, hodil by se i tady. Nakonec mne přece jen odbočka vpravo vede blíž ke kopcům. Kousek za odbočkou přejíždím řeku El Ter. A budu prakticky v cíli.

Město je prakticky pod kopci, které jsem už půl etapy měl před sebou. Ulice jsou zde poměrně úzké a s velkým provozem. Ale už cítím cíl, jsem dost utahaný a zpocený. Camping Empordá jsem našel až po delším hledání. Připomíná mi dost naše kempy, vyschlá tráva, prach, plno stanů.



Etapa 155

Start: Torroella de Montgrí, Camping Empordá

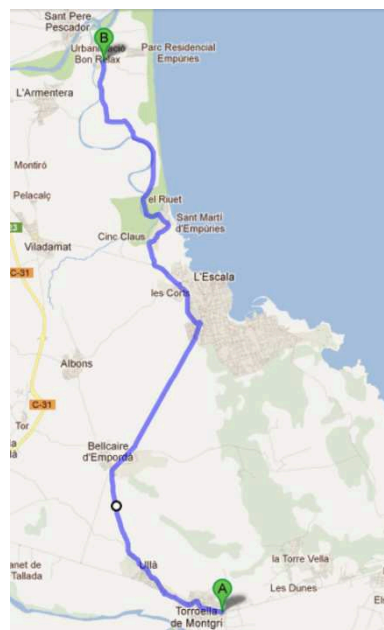
Cíl: Sant Pere Pescador, Urbanització Bon Relax, Camping Aquarius

Vzdálenost: 20,6 km

Ujeto 17. 3. 2012

Ještě jsem našel pár informací o mém etapovém městě:

*Na turisticky hojně navštěvovaném pobřeží Costa Brava leží malebné historické město **Torroella de Montgrí**, které je ze severu chráněno*



dlouhým skalním útvarem Montgrí Massif, jehož vrcholu dominuje starověký hrad a pevnost Montgrí. Městečko je z historického hlediska velmi atraktivní a je tak častým cílem mnoha výletů. Torroella de Montgrí se může pochlubit krásným historickým jádrem a je obklopeno pozůstatky středověkých hradb. Návštěvu místních památek byste si neměli nechat ujít, stejně tak jako prohlídku muzea Gala Dalí Castle. Pro mnoho místních, ale i zahraničních návštěvníků je oblíbeným dnem pondělí, protože se zde konají tradiční trhy s nabídkou čerstvých potravin z lokální produkce. Městečko se proslavilo také restauracemi, které nabízí ochutnávky místních delikates a tradičních španělských jídel. Samozřejmě byste měli okusit i místní točené pivo. K odpočinku lákají městské parky plné zeleně a klidu.

Takže jsem si vybral celkem dobře. Bohužel hrad byl vysoko, takže: hrady zespodu, hospody zevnitř. A teď k dnešní cestě: Takže nejprve se musím vrátit městem asi kilometr zpět a budu pokračovat

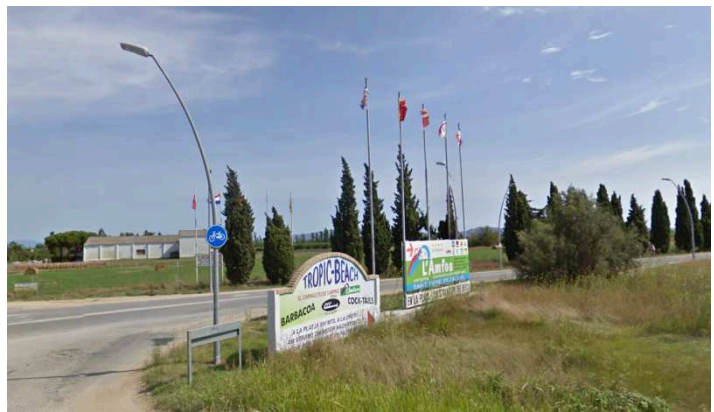


v objíždění Massifu. Připomíná mi to skoro Pálavu. Kus cesty mne to vede i do kopce, jako bych měl vyjet až nahoru. Jedu mezi kamennými zídkami úzkou uličkou. Nakonec z ní vyjždím a otevírá se mi rozhled do roviny. Kdyby tu nerostly u cesty agáve, tak je to skoro ta Pálava. Cesta tak na úrovni naší okresky.



Na rovině pod kopci tady vesničané pasou ovce a kozy. Za Bellcaire d'Empordá je už silnice normálně široká, vlastně před tím jsem si to stříhnul zkratkou. Nakonec zase po nějakém čase přijíždím k moři, po pravé straně velký stanový kemp, je tu přímo přestanováno. Dost úděsné. Někde za

kempem bude moře, ale není odtud vidět. A za ním další kemp a všude plno aut. Protože je tu rovina, prohání se tady dost cyklistů. Třetí kemp, Las Dunas je asi nejpěknější, jsou zde vidět pěkná stání, oddělená stříhanými keříky, v tom množství stanů by se dalo najít i nějaké to soukromí. Nakonec vidím, že i tento kemp je dost velký. Za ním odbočuji doleva od moře. Na kemp navazuje velký jabloňový sad. Za ním pole plné slunečnic. Takových polí je v této části Katalánie plno. V létě pak září velmi ostrou, žlutou barvou.

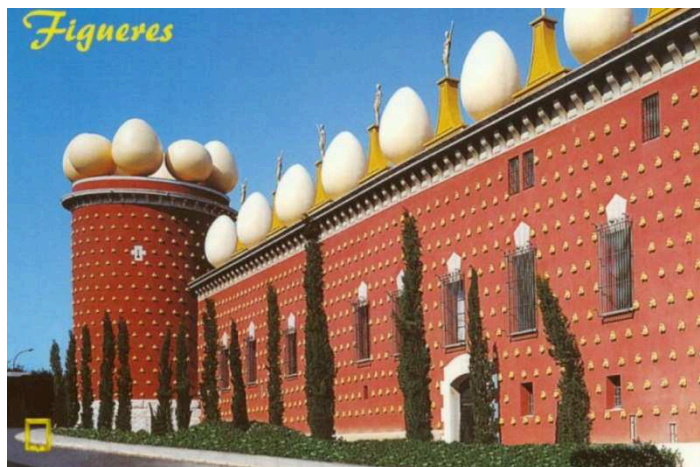


Etapa 156

Start: Sant Pere Pescador, Urbanització Bon Relax, Camping Aquarius
Cíl: Figueres, Hotes President
Vzdálenost: 17,7 km
Ujeto 18. 3. 2012



Něco málo o dnešním cíli mé cesty:
*Staré katalánské město známé hlavně díky
Museu Salvátora Dalího, který zde
zakoupil staré divadlo vyhořelé za
občanské války a vybudoval z něj
monumentální dílo svého nebetyčného
ega. Jedinečná galerie s originály
šilného umělce patří určitě k místům,
které by Vám neměly uniknout.*



Bóže, už to bude dvacet let, kdy jsem tady mohl toto muzeum navštívit. Tehdy jsme byli jen chudí Moraváci z východní Evropy a vstupné pro nás bylo nekřesťansky drahé. Takže jsme se pouze podívali na pár kopií Dalího obrazů, které tady u vstupu do galerie prodávali, a to bylo všechno. A dnes? Peníze by byly, ale jsem tady pouze virtuálně. Takže z toho zase nebude nic.

A protože Figueres leží dál od moře, bude moje dnešní etapa vnitrozemská. Nejprve je nutno projet uličkami městečka Sant Pere de Pescador. Trochu mne to povodilo sem a tam, nakonec jsem venku, mezi poli s kukuřicí. Na obzoru se začínají rýsovat hory, budou to Pyreneje, to znamená do Francie coby kamenem dohodil. Další městečko, Vilamacolum, opět vypadá podobně, zase úzké uličky, akorát bylo trochu menší. Za ním musím jet dokonce kousek



polňačkou. Byla to taková menší zkratka. Pak najíždím na rovnou, širokou hlavní silnici, vedoucí k horám, které se stále pomalu přibližují. Kousek jedu vedle trati, směřující asi tam, kam já, tedy do Francie. Ale ten vlak, který mne tady předjel, to bude asi osobák. To už bylo na okraji Figueres. Do města vjíždím Dalího ulicí. A taky podle jména nejslavnějšího rodáka, je to ulice hlavní. Nakonec i hotel President, kde končím, je na této hlavní ulici. Je tu sice rušno, ale někde člověk musí přespat. Takže, dobrou noc.



Etapa 157

Start: Figueres, Hotes President

Cíl: Llançá, Pension Grand Sól

Vzdálenost: 21,6 km

Ujeto 20. 3. 2012

První část cesty mne vede, jak jinak k muzeu Dalího, toto místo nelze nenavštívit. Dokonce při cestě jsem našel i parčík, přes který jsme před dvaceti lety procházeli, když jsme měli ve Figueres přestávku. Červená budova s velkými vejci na střeše mi připomíná, že se blíží velikonoce. Opravdu, budou už skutečně brzy. Takže od vánoc do velikonoce z Francie přes Španělsko opět do Francie. Město Figueres zase až tak velké není, docela brzy z něj vyjždím na silnici v rekonstrukci a navíc s docela hustým provozem. Ale to trvá jen po první kruháč. Za ním už je silnice zase pěkná. Předemnou hraniční hory. Jedu severovýchodním směrem na Marzá. Po pravé ruce mám opět stejnou železniční trať, vedoucí od Barelony do Francie. Tato zelená idylka trvá pár kilometrů, než se přiblížím ke kopcům. Jsou nyní po obou stranách cesty, nicméně stoupání je pozvolné. Ta těmi horami možná už bude opět moře. Zde se krajina dost mění ze zelené zemědělské na vyschlou, kamenitou. Tak, první kopec mám za sebou. Nyní následuje delší sjezd. Ten sjezd nebyl až tak dlouhý a mám před sebou další kopec. Trať mám nyní po levé ruce, stále s ní jedu souběžně. Ale tady se už hory trochu rozestupují, vjíždím do Llançá.

Penzion jsem našel prakticky na začátku městečka, k moři je to daleko, není ani odtud vidět. Nevadí. Užiju si ho při další etapě, kterou se už se Španělskem rozloučím.



Etapa 158

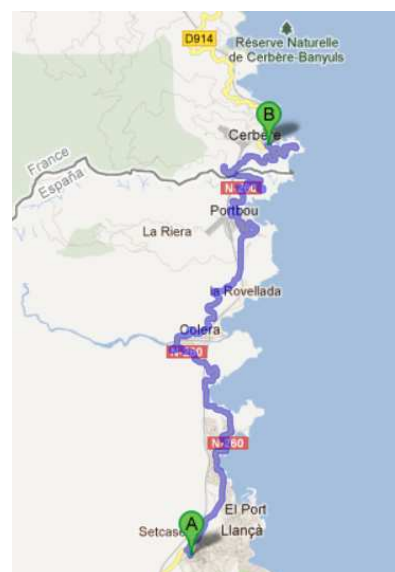
Start: Llançá, Pension Grand Sól

Cíl: Francie, Cerbére. Hotel La Vigie

Vzdálenost: 18,4 km

Ujeto 23. 3. 2012

Penzion je sice v přímořském městečku, ale u moře jsem nebyl. Je od něj trochu dál. Nevadí, moře si ještě užiju při této a pak při dalších etapách, již ve Francii.



Španělsko se se mnou loučí krásnými výhledy na moře ze silnice, kroutící se kolem mnoha zálivů. Nalevo v kopcích pak nade mnou je občas vidět trať do Francie. Cesta je trochu náročnější, v těchto místech zasahují Pyreneje skoro až k moři. Hory jsou bez lesů, samé kamení a mezi tím keře. Typické jižní hory, jaké jsem vloni viděl i na Krétě. Za městečkem Colera těch hor



ještě přibýlo a koleje se mi někde ztratily. Zřejmě tady bude dost tunelů a možná by se dala tato trať doporučit některým železničním turistům. Protože jsem zjistil, že pokračuje dále jižní Francií kolem



moře a tam to určitě také ještě bude zajímavé. Zatím však pořád jen stoupám a stoupám, hranice budou asi v horách, jak to tak vidím. A začínají hraniční tunely.

Za tím prvním téměř okamžitě následoval další. Ten druhý byl sice velmi krátký, ale i to se

počítá. Za ním krásný výhled na mořskou zátoku a následuje tunel třetí. Opět byl poměrně krátký. A za ním další zátoka, do níž se svažují úbočí pustých hor. Mezitím jsem sjel z kopce skoro až na úroveň moře. To městečko, které jsem viděl z výjezdů tunelů a kterým nyní projíždím, je Portbou. I zde se cesta stále kroutí a kroutí, tady by mohli pořádat i závod 100 zatáček Gustava Havla, nebo Jana Hrbáčka, pokud to zdárně projedu. Ale asi ano, rychlost je tady omezená na třicítku, někdo dokonce i na dvacet. Městečko je v kopcích, stále nahoru a dolů. Nakonec je celý záliv objet, městečko i s příjezdovou cestou je za mnou. A jsem opět mezi



pustými kopci. A stoupám a stoupám. Je zajímavé, že u moře je nejvíc kopců. Cesta je zde velmi úzká a zařezává se i do skal.

Tak mi to nakonec vyšlo: Hranice s Francií je v horách, vysoko nad mořem. Se Španělskem se po více, než třech měsících loučím s nostalgií, navštívil jsem některá místa po dvaceti letech, bylo to krásné.



O kus dál je i hraniční přechod, ale policejní budky jsou prázdné. Alespoň je vidět, že tu jsou hranice. Ani velký provoz tu není, pouze jsem potkal jednoho pěšího turistu s batohem. To nejhorší z dnešní etapy mám už za sebou, nyní budu jen klesat k moři. Jsem nyní nad Cerbére, cílem dnešní etapy a dívím se, odkud se pode mnou vzaly ty koleje ze Španělska. Musel tady vést pořádný tunel.



Hotel je přímo u cesty na začátku městečka.

Sbohem Španělsko, vítěj znovu Francie!

Konec druhého dílu...